

# Die sächsische Beratungsstelle zur Starkregen- und Hochwassereigenvorsorge stellt sich vor

## Kompetenzzentrum Hochwassereigenvorsorge Sachsen

Dipl.-Geol. Antje Lange

Informationsveranstaltung in Eilenburg

11.04.2024

Diese Maßnahme wird mitfinanziert durch Steuermittel auf der Grundlage des von den Abgeordneten des Sächsischen Landtags beschlossenen Haushaltes.





Überschwemmung Leipzig-Sellerhausen, Quelle: Einsatzfahrten Leipzig, Juni 2019



Strengbach-Brücke am Kleinen Dorf in Wiedemar, Foto: Privat, 2009







Hochwasser Weihnachten 2023 Stadt Eilenburg, Foto: Carsten Lippert



Hochwasser Weihnachten 2023 Stadt Eilenburg, Foto: Carsten Lippert

## PRIVATE EIGENVORSORGE

(§ 5 Abs. 2 WHG)



Eigenes Gebäude  
schützen



Verbleibende  
Risiken absichern

Denn: Hochwasser kann jeden treffen!  
Eine gründliche Vorsorge und das Wissen um die  
Gefahren sind der beste Weg, um sich und seinen Besitz  
zu schützen.



Information  
Beratung



Ausstellung

**Kompetenzzentrum  
Hochwassereigenvorsorge Sachsen**



Weiterbildung



Ausweis

**Information und Beratung** persönlich, telefonisch, per E- Mail und über die Website [www.bdz-hochwassereigenvorsorge.de](http://www.bdz-hochwassereigenvorsorge.de) zu

- Informationsvorsorge
- Bauvorsorge
- Risikovorsorge
- Verhaltensvorsorge



### Informationsvorsorge

Informieren Sie sich zu möglichen Hochwassergefahren für Ihr Gebäude!

- Hochwassergefahrenkarten
- Starkregengefahrenkarten
- Hochwasserwarndienste
- Wettervorhersagen



### Bauvorsorge

Schützen Sie Ihr Gebäude vor Hochwasser durch entsprechende Bauvorsorgemaßnahmen!

- Rückstausicherung
- Hochwasserdichte Fenster
- Sichere Hausanschlüsse



### Risikovorsorge

Prüfen Sie Ihren Versicherungsschutz!

Wohngebäude-/ Hausratversicherung, Elementarschadenversicherung



### Verhaltensvorsorge

Sprechen Sie mit Ihrer Familie und Ihren Nachbarn ab, wer welche Aufgaben im Falle eines Hochwassers übernimmt!

Checklisten und Ratgeber für Notfallversorgung



## [Geoportal – Sachsenatlas](https://geoportal.sachsen.de)

<https://geoportal.sachsen.de>

## [iDA - Startseite \(sachsen.de\)](https://www.umwelt.sachsen.de/umwelt/infosysteme/ida)

<https://www.umwelt.sachsen.de/umwelt/infosysteme/ida>

## [FLOOD.Bi - Startseite \(sachsen.de\)](#)

FLOOD.Bi-Tool dient der Bereitstellung von Informationen zu Hochwassergefahren, zu hochwasserinduzierten Gebäudeschäden sowie der Identifikation geeigneter Maßnahmen zur Schadensminderung an Wohngebäuden



**Die Versicherer**

Das Verbraucherportal des GDV

## **Das Verbraucherportal des GDV (Gesamtverbandes der Deutschen Versicherungswirtschaft)**

<https://www.dieversicherer.de/versicherer/haus-garten>

**Naturgefahren-Check** fürs Haus: Hier erfahren Sie, wie teuer und schwerwiegend Naturgefahren in Ihrer Region sind. Die Daten basieren auf Untersuchungen der Versicherungswirtschaft.

**verbraucherzentrale**

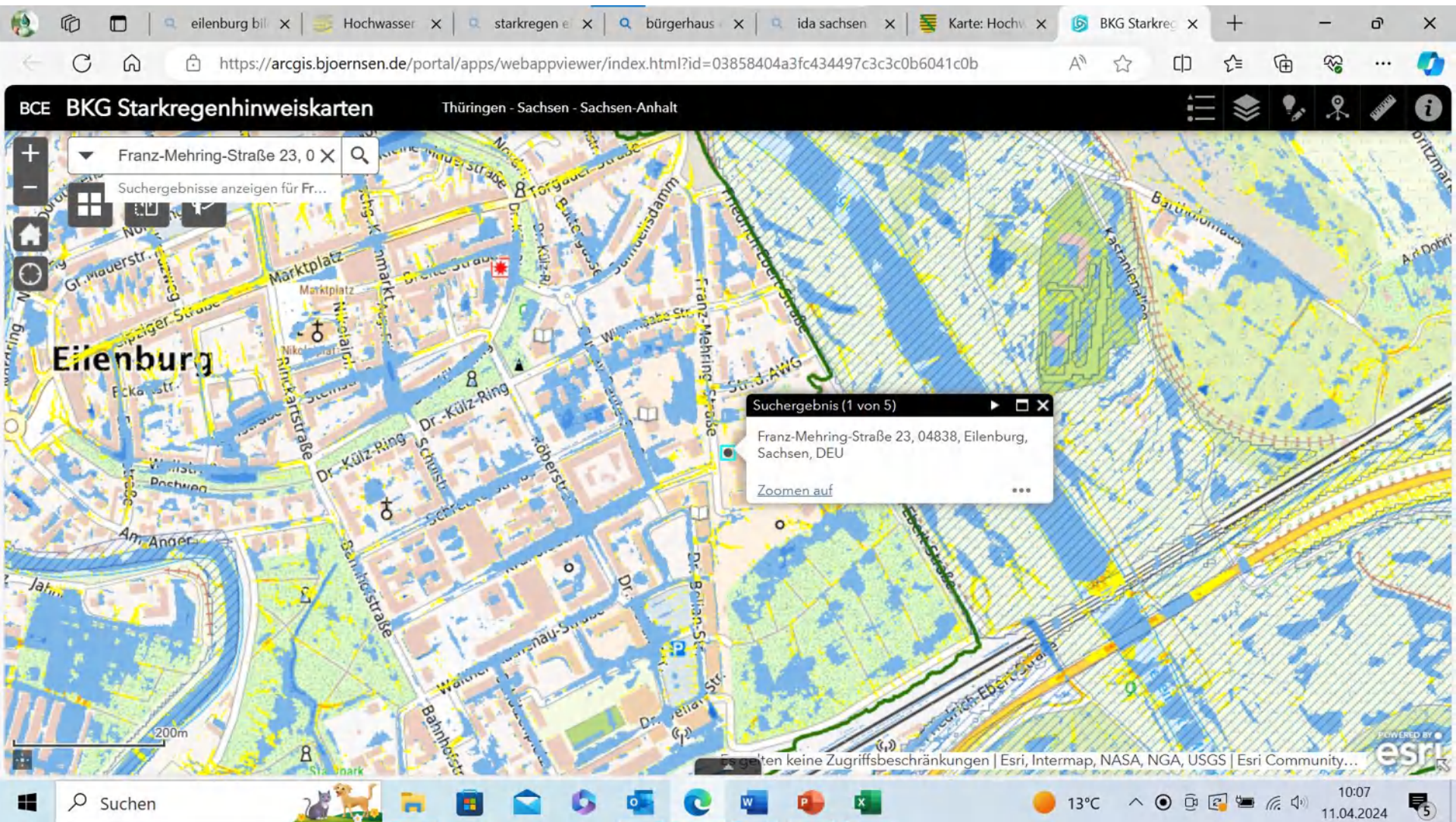
## **Starkregen, Hochwasser, Unwetter | Verbraucherzentrale**

Informationen zu Vorbeugung, Maßnahmen und Versicherungsschutz

<https://www.verbraucherzentrale.de/starkregen-hochwasser-unwetter-62849>



# Starkregenhinweiskarte vom Bundesamt für Kartographie und Geodäsie (BKG)







Bürger/-innen

Bürgertelefon / Hotline  
jeden Dienstag von 9 bis 12 Uhr



0341 44 22 979

Sprechstunde „Eigenvorsorge“

Erstberatung bzw. orientierende Beratung zu verschiedenen Themen  
der Eigenvorsorge

Tag der offenen Tür unter Einbeziehung der Hersteller



## Ausstellung



Standort: Kompetenzzentrum in Leipzig/Leutzsch

- 1**  
Ausstellungsfläche zu Technologien der baulichen Hochwasservorsorge (z.B. Dammbalkensysteme, Flutbox, Schlauchliner)
- 2**  
Ausstellungsraum (Showroom)  
Verschiedenen Vorsorgemaßnahmen im Modell
- 3**  
Installationen am Gebäude  
(z.B. hochwassersichere Türen und Fenster)



## Ausstellung



Sachsen Dürre  
MDD Sachsen

**Führungen durch die Ausstellung nach telefonischer Anmeldung unter 0341 44 22 979!**





Ausbildung

## SACHKUNDELEHRGANG „HOCHWASSERVORSORGEAUSWEISES FÜR WOHN- UND NICHTWOHNGBÄUDE“

Liste der **Sachkundigen** für die  
**Gutachtenerstellung** im Rahmen der FRL  
pHWEV/2021

Sachkundige für die  
Beratung und/oder Ausstellung des Hochwasservorsorgeausweises für Wohn- und Nichtwohngebäude  
Stand: Juni 2023



Name, Vorname	Institution	Beratung	Gutachtenerstellung Hochwasservorsorge- ausweis	E-Mail Adresse	Tel.-Nr.	Anschrift
Berbig, Jörg	Leipziger Wasserwerke GmbH	x		<a href="mailto:joerg.berbig@l.de">joerg.berbig@l.de</a>	0341 969-1525	Johannissgasse 7/9 04103 Leipzig
Bochmann, Thilo	Ingenieurbüro Melioplan GmbH	x	x	<a href="mailto:tbochmann@melioplan.de">tbochmann@melioplan.de</a>	0371 81527-43	Limbacher Str. 357 09117 Chemnitz

Das **Hochwasserkompetenzzentrum** stellt Ihnen eine Übersicht über **Sachkundige** zur Verfügung, die Sie bei der Umsetzung Ihrer konkreten Maßnahmen zur Eigenvorsorge unterstützen.

<https://www.bdz-hochwassereigenvorsorge.de/>

# FÖDERRICHTLINIE

## PRIVATE HOCHWASSEREIGENVORSORGE

pHWEV/2021

Diese Maßnahme wird mitfinanziert durch Steuermittel auf der Grundlage des von den Abgeordneten des Sächsischen Landtags beschlossenen Haushaltes.



# Förderrichtlinie pHWEV/2021

## Was wird gefördert?

### 1. Gutachtenerstellung (nichtinvestive Maßnahme)

zur Ermittlung des gebäudespezifischen Überflutungsrisikos mit konkreten Maßnahmenvorschlägen zur Erreichung einer signifikanten Minderung des Schadenspotentials

### 2. Investive Maßnahmen

Baumaßnahmen inkl. Planungsleistungen zur Minderung des Schadenspotentials an Bestandsgebäuden auf Grundlage eines schriftlichen Gutachtens



# Förderrichtlinie pHWEV/2021

## Voraussetzungen

### Gutachtenerstellung

Erstellung durch entsprechend qualifiziertes Fachpersonal

- Studium ingenieurtechnischer Ausrichtung (Bauingenieurwesen, Siedlungswasserwirtschaft) und entsprechende Spezialisierung
- Abschluss Meister oder Umwelttechniker mit entsprechender Berufserfahrung

Gutachten muss Kriterien entsprechend Anlage 1 der FRL erfüllen

fachlich/technische Hilfestellung über das Kompetenzzentrum

Hochwassereigenvorsorge Sachsen (BDZ e.V.)

unter [www.bdz-hochwassereigenvorsorge.de](http://www.bdz-hochwassereigenvorsorge.de)

### Investive Maßnahmen

Grundlage: Gutachten nach den Kriterien entsprechend Anlage 1 der FRL

Vollständige Umsetzung der im Gutachten genannten Maßnahmen zur Erfüllung eines Schutzzieles

## Förderkonditionen

Kriterien	Gutachten	Investive Maßnahmen
Fördersatz	80 %	50 %
Mindestzuwendung je Gebäude	500 €	1.500 €
Entspricht Ausgaben mindestens in Höhe von	625 €	3.000 €
Maximaler Förderbeitrag je Gebäude	1.200 €	20.000 €

## Antragstellung

- Gutachten und investive Förderung getrennte Beantragung
- Antragstellung immer pro Gebäude
- Antragstellung sowie Unterlageneinreichung über Förderportal der SAB
- zu unterschreibende sowie weitere Unterlagen ebenfalls im Förderportal hochladen  
(keine zusätzliche Einreichung in Papierform)

### Für Rückfragen

Frau Kath  
E-Mail

0351 / 4910 4844

[HW-Eigenvorsorge@sab-sachsen.de](mailto:HW-Eigenvorsorge@sab-sachsen.de)  
[steffi.kath@sab.sachsen.de](mailto:steffi.kath@sab.sachsen.de)



**Vielen Dank!**

**Kompetenzzentrum Hochwassereigenvorsorge Sachsen / BDZ e.V.**

**An der Luppe 2**

**04178 Leipzig**

**Tel. + 49 (341) - 4 42 29 79**

**[www.bdz-hochwassereigenvorsorge.de](http://www.bdz-hochwassereigenvorsorge.de)**

**[info@bdz-hochwassereigenvorsorge.de](mailto:info@bdz-hochwassereigenvorsorge.de)**